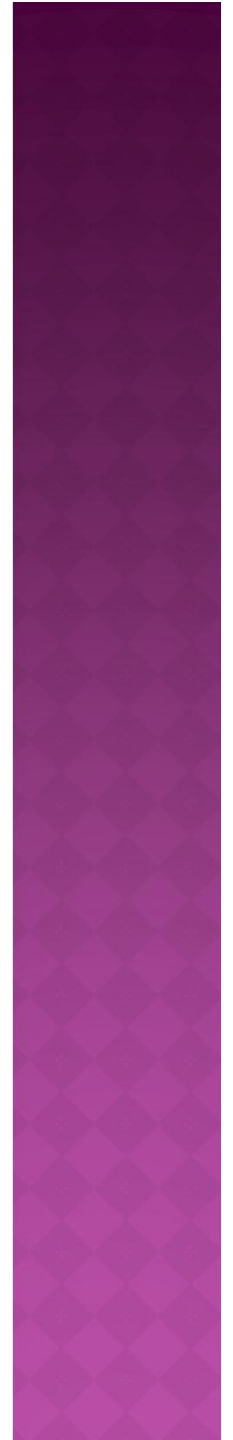
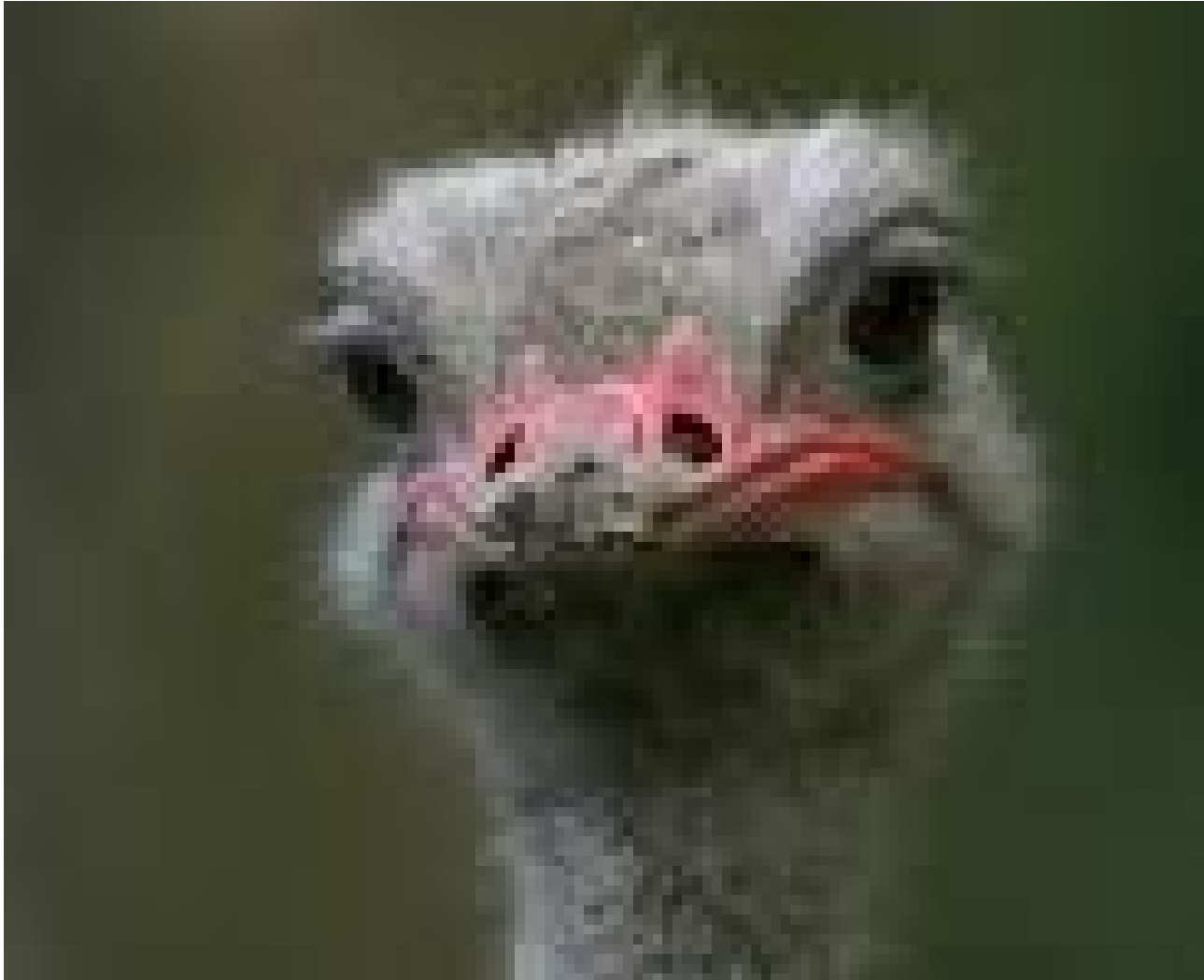
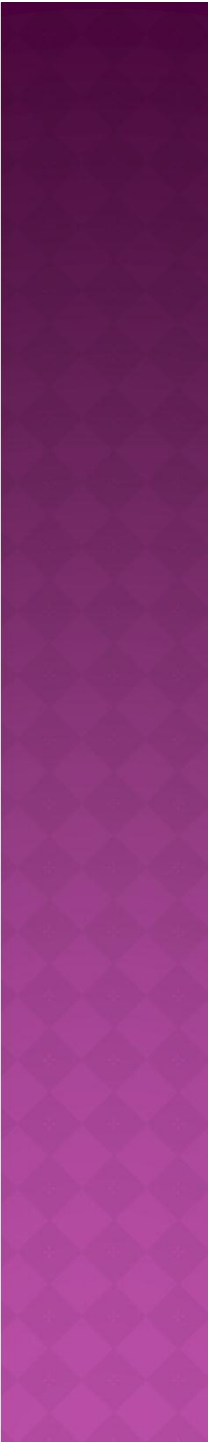
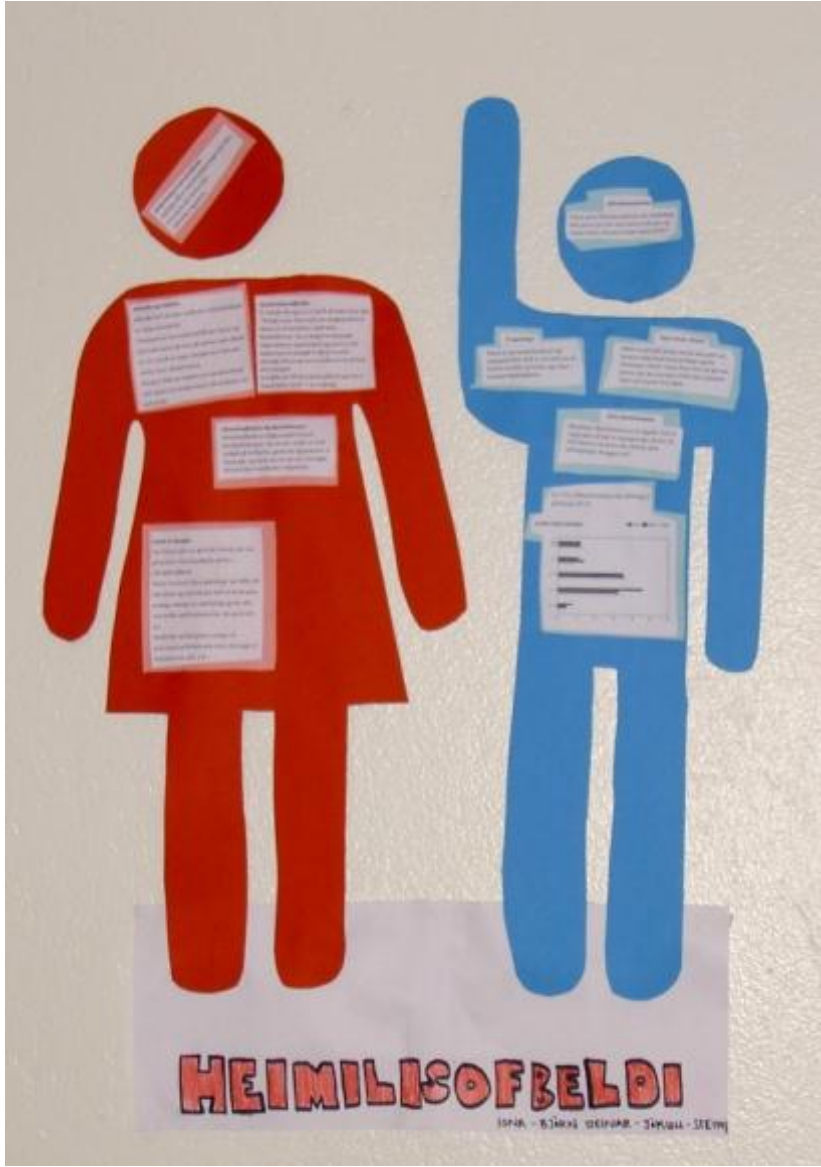




FÉLA2BB05 AÐ UNDIRBÚA MÁLSTOFUNA

Að gera glærusafn
verklýsing





VERKLÝSING AÐ HUGSA ÚT FYRIR RAMMA

Munið að frumlegheit við gerð glærusafnisins eða við flutninginn getur hækkað einkunn ykkar!



MÁLSTOFAN AGAÐUR TEXTI

1. Skilvirk hópvinna
2. Góð námstækni
 - = Öguð vinnubrögð
 - => stuttar setningar
 - stuttar málsgreinar
 - skýr tölfræði

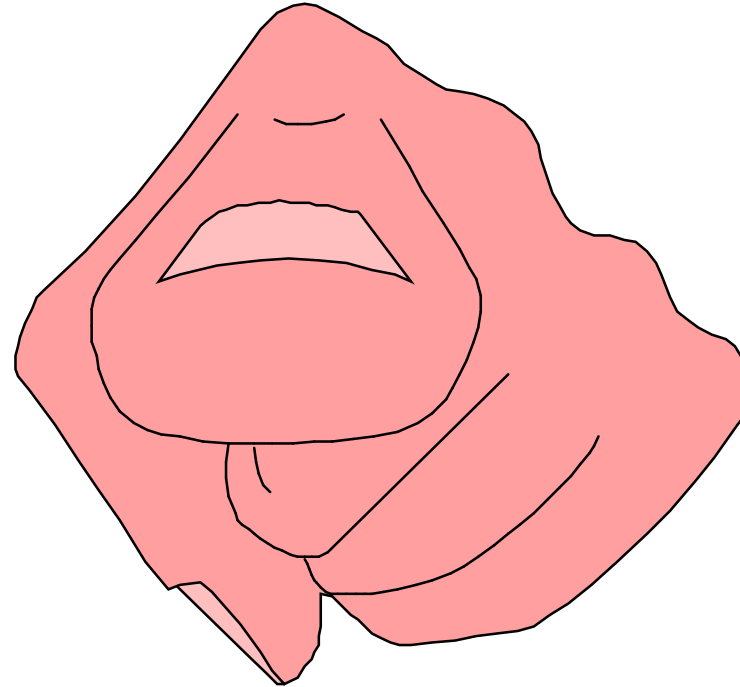


Vandinn við að ná athyglinni

= Hvernig ætlið þið að fá hina nemendurna í hóp til að nenna að hlusta á ykkur í 10 mín.?

Munið - Sjónarhorn afbrotafræðinnar!

félagsfræðilegt innsæi
Verstehen
skilgreining á aðstæðum

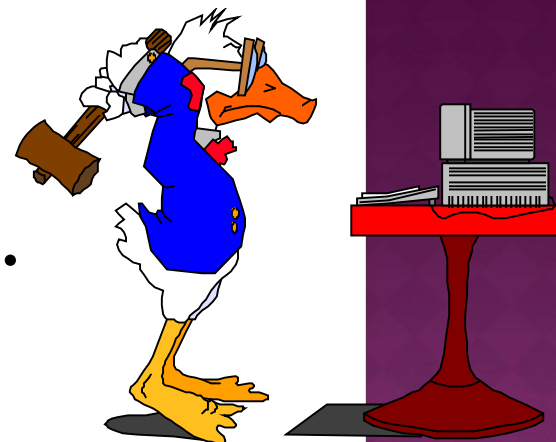


**„Hegðun okkar mótast af
hópnum (eða hópunum)
sem við tilheyrum.“**

VERKLÝSING

UNDIRBÚNINGUR

- i) Flutningurinn sjálfur á að taka 10 mín.
= skýr og agaður (ekki steypa)
- ii) **Glærusafn = 5-6 glæur**
 1. Kynning á hópnum
 2. Kynning á viðfangsefninu
 3. Umræður
 - 4.-6. = gröfin + túlkun
 7. Helstu niðurstöður
 8. Kveðja og þakka fyrir sig
- iii) **Texti ef lesið af blaði = ½ bls. (A4) á mann**
- iv) Tölfræði - **eitt graf á glæru og í lit!!!!**
- v) Fjölbreyttur flutningur



Til umhugsunar

1. Texti rannsóknarskýrslunnar

a) Eruð þið búin að laga allt?

b) Er þetta orðin góð rannsóknarskýrsla?

2. Eruð þið að nýta ykkur námsefni áfangans?

- hugtök
- tölfræði
- rannsóknir
- félagsfræðikenningar
- annað?

VERKLÝSING

UNDIRBÚNINGUR SBR. DREIFIMIÐA



- Þið eruð að „selja“ okkur að rannsókn ykkar sé mjög góð!
- Góður undirbúningur er lykillinn að velheppnuðum flutningi.
- Hér þarf að hafa í huga fjögur meginatriði:
 1. Uppbygging og innihald
 2. Persónulegur stíll í flutningi
 3. Hjálpartæki og stuðningsefni
 4. Viðbrögð við spurningum

VERKLÝSING

- **Áður en undirbúningur að gerð glærusafnsins hefst er nauðsynlegt að spyrja sig:**

1. Hver eru **markmið** okkar með þessum flutningi?
2. Hvaða atriðum viljum við koma til skila?
3. Hvað **vita áheyrendur** um efnið?
4. Hvað viljum við að **áheyrendur viti um efnið** eftir flutning okkar?

Uppbygging fyrirlestrarins

1. Þið byrjið á því að kynna ykkur.

2. Formáli

- a) Viðfangsefnið og hvers vegna það það varð fyrir valinu?
- b) Umræða um hvernig gekk að afla gagna.
- c) Sérstaða viðfangsefnisins, hefur það verið mikið rannsakað?

3. Meginmálið

Rannsóknarspurningar og svör við þeim í stuttu máli + tölfræði.

4. Lokaorðin

Það sem þið teljið vera merkilegast í niðurstöðum ykkar og tillögur til úrbóta.

5. Þakka svo fyrir sig í lokin.

Tölfræðin

- a) Gröfin eiga að vera í lit.
- b) Það á að vera „titill“ á grafinu.
- c) Það á að merkja ása.
- d) Ef unnið er með tölur **en ekki prósentur** þarf að útskýra það vel.
- e) Þið eigið að túlka **aðalatriði** tiltekins grafs fyrir „áheyrendum“.
- f) Kom eitthvað á óvart við öflun þeirra?

Rannsóknarspurningar

Svara þeim skýrt og greinilega.

Vitna orðrétt í viðmælendur í þessum fyrirlestri, en þó í hófi.

Glærusafnið

Þið getið ekki verið með nema 3 til 5 glæurur

Passið að hafa ekki of mikinn texta
á hverri glæru!
+ fjölbreyttur flutningur

Á næstsíðustu glærunni eru helstu
niðurstöður ykkar dregnar saman í stuttu
máli.

Mikilvægt er að ljúka flutningi
á skýran og afmarkaðan hátt.

Þið eigið að vista glærusafnið í
möppu ykkar á *Gagnasvæðinu*

GLÆRUSAFNIÐ

Hvað ber að forðast?
sbr. fyrirlesturinn á YouTube á meðfylgjandi slóð

<http://www.youtube.com/watch?v=lpvgfmEU2Ck>

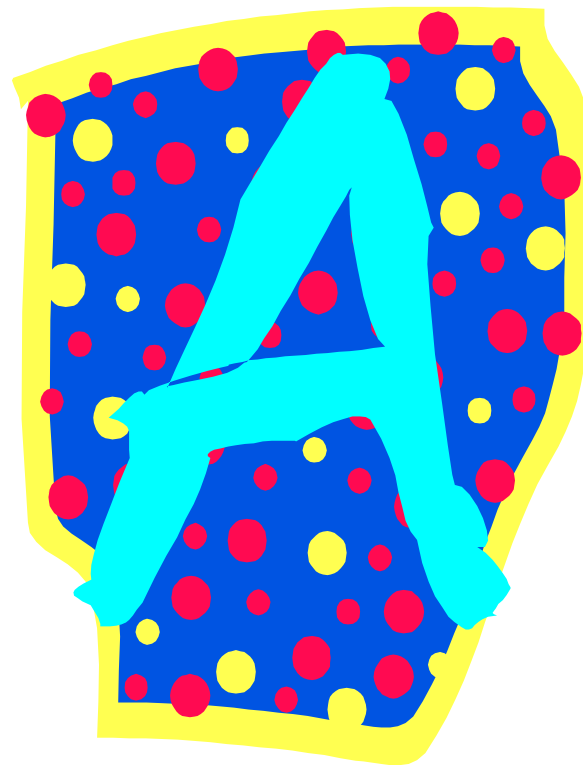
Til umhugsunar varðandi sjálfan flutninginn

1. Þið getið ekki skrifað allt niður á blað sem þið ætlið að segja en hafið samt skrifaðan texta (fisið?).
2. Þið þurfið að æfa flutninginn svo hann gangi vel.
3. Þið þurfið að flytja mál ykka af sannfæringu.
4. Þið þurfið að ná og halda athygli áheyrenda, að öðrum kosti fara þeir á aðra rás!

Ef þið eru áhugasamir flytjendur erum við áhugasamir áheyrendur.

Fjölbreyttur flutningur!

- skýr framsögn
 - ekki endursegja það sem aðrir flytjendur hafa sagt
- sannfærandi framsetning
- fjölbreytni (sjá næstu glæru)
- frumleg efnistöð
- samvinna við flutning
- virkja áheyrendur



Ekki tæknibrellur!!!!

Dæmi um fjölbreytni við flutninginn!

1. upplestur
2. „ræmur“
3. myndbönd
4. tónlist
5. taflan
6. leikpáttur
7. teikningar
8. ljósmyndir
9. vefurinn



Æfing fyrir flutning!

Það er mjög mikilvægt að þið æfið flutning, og þar sem hann á ekki að taka nema um 10 mín. getið þið gert það í einhverri kennslustofu skólans í hádegishléinu.

Munið!



Að skila á glærusafni í möppu á námsnetinu sbr. skiladag kennarans.

Að mæta á réttum tíma til að flytja fyrirlesturinn.

Hvaða skilaboð er sá nemandi að senda með hegðun sinni sem mætir of seint í tíma þar sem hópurinn hans er með fyrirlestur?

Þeir hópar sem ekki flytja fá lægri einkunn en aðrir.

Mat kennara á málstofunni!

1. Skipulag
2. Framsetning
3. Hversu vel náðuð þið athygli áheyrenda?
4. Fjölbreytni við flutninginn.
5. Var eitthvað í raun frétt næmt?
6. Glærusafnið.



**Flutningurinn og gærusafnið
vega (5% af 15%) í
lokæinkunn fyrir verkefnið!**